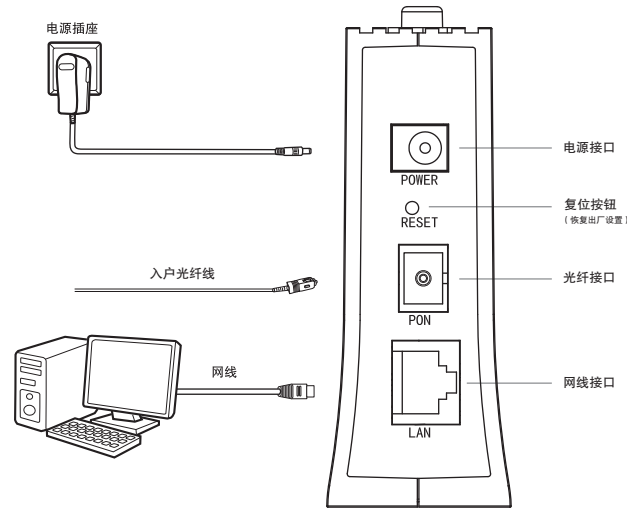


## EPON终端 快速安装指南

- 一台EPON终端
- 一个电源适配器
- 一根网线
- 一本快速安装指南

# 1 硬件连接



连接完成后, 请检查指示灯是否正常。如果指示灯显示不正常, 请检查连接是否正确。

指示灯	颜色	状态	描述
POWER	绿色	常亮	设备正常上电
		熄灭	设备未上电
EPON	绿色	常亮	设备已经激活
		闪烁	设备正在进行激活
LOS	红色	常亮	设备EPON口光模块电源关断
		闪烁	设备未收到局端的光信号或接收光功率低于光接收机灵敏度
LAN	绿色	常亮	端口已正常连接, 但无数据传输
		闪烁	端口正在进行数据传输
		熄灭	端口未连接或系统未上电



- 警告**
1. 请使用设备配套的电源适配器。
  2. 雷雨天气请将设备电源及所有连线拆除, 以免遭雷击破坏。
  3. 远离热源, 保持通风, 确保设备在正常的温度环境下工作 (0°C~40°C)。
  4. 在储存、运输和运行环境中, 请注意防水防潮, 请确保设备在正常的湿度环境下工作 (10%~90%RH不凝结)。
  5. 请勿直视设备上的光纤接口, 以免视力受损。

# 2 设置计算机

Windows 7/8/Vista (Windows 7、Windows 8或Windows Vista系统请按以下步骤进行设置。)

- 1 点击“屏幕左下角Windows图标→控制面板→网络和Internet→网络和共享中心→更改适配器设置(管理网络连接)”, 右键单击“本地连接(以太网)”, 选择“属性”。  
(此处以“本地连接”为例)
- 2 双击“Internet 协议版本4 (TCP/IPv4)”。
- 3 选择“自动获得IP地址”和“自动获得DNS服务器地址”, 点击“确定”。返回上一个界面, 点击“确定”。

Windows XP (Windows XP系统请按以下步骤进行设置。)

- 1 右键单击“网上邻居”, 选择“属性”。
- 2 右键单击“本地连接”, 选择“属性”。
- 3 双击“Internet 协议 (TCP/IP)”。
- 4 选择“自动获得IP地址”和“自动获得DNS服务器地址”, 点击“确定”。返回上一个界面, 点击“确定”。

## 保修说明

下列情况不属于免费维修范围, 深圳市美科星通信技术有限公司(以下简称本公司)可提供有偿服务, 敬请注意:

- 未按使用说明要求安装、使用、维护、保管导致的产品故障或损坏;
- 已经超出保修、保换期限;
- 擅自涂改、撕毁产品条形码或型号与产品本身不符;
- 产品保修卡上的产品条形码或型号固有的设置文件被擅自拆卸修理;
- 未经本公司许可, 擅自改动产品固有的设置文件或擅自拆卸修理;
- 意外因素或人为行为导致的产品故障或损坏, 如输入不合适电压、高温、进水、机械破坏、摔坏、产品严重氧化或生锈等;
- 产品在客户发回返修途中由于运输、装卸所导致的损坏;
- 因不可抗力如地震、火灾、水灾、雷击等导致的产品故障或损坏;
- 其他非产品本身设计、技术、制造、质量等问题而导致的产品故障或损坏。

### MERCURY产品售后服务承诺对照表:

产品类型	承诺政策	服务方式
PON接入产品	一年保换	客户送修

如果您希望了解其他产品具体的保修、保换政策, 请登录本公司官网www.mercury.com.cn查询。

**特别说明:**

- 电源适配器的保换期限为1年。如因用户使用不当或意外因素, 造成电源适配器有显见的物理损伤、断裂、严重变形、电源线缆破损、断线、裸芯等现象则不予保换, 用户可另行购买。
- 保修、保换仅限于主机, 其他配件附件不在保修、保换范围内。光纤头元器件保换期为3个月。
- 若产品在购买后的15天内出现设备性能问题, 且外观无划伤, 可直接申请更换新产品。在免费保换期间, 产品须经过本公司检测, 确认故障后, 将更换同一型号或与该产品性能相当的返修良品; 无故障产品, 将原样退回。
- 在本公司免费保修期外, 请您准备好相应的发票和产品保修卡; 如您不能出示以上证明, 该产品的免费保修期将自其生产日期开始计算。如产品为付费维修, 同一性能问题将享受自修复之日起为期3个月的免费保修期, 请注意索赔并妥善保管好您的维修凭证。
- 经本公司保修、保换过的产品, 保修、保换期限在原始承诺剩余期限的基础上延期3个月。
- 经销商向您作出的非本公司保证的其它承诺, 本公司不承担任何责任。
- 本公司官网www.mercury.com.cn会在第一时间向发布各类产品最新版本的驱动程序、升级软件等技术资料。

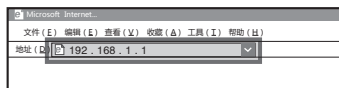
在国家和法律法规的范围内, 本承诺的解释权、修改权归深圳市美科星通信技术有限公司。

部件名称	有毒有害物质或元素					
	铅 (Pb)	汞 (Hg)	镉 (Cd)	六价铬 (Cr(VI))	多溴联苯 (PBB)	多溴二苯醚 (PBDE)
POB	×	×	×	○	○	○
POBA焊点	×	○	○	○	○	○
元器件 (含模块)	×	○	○	○	○	○
金属结构件	○	○	○	○	○	○
塑胶结构件	○	○	○	○	○	○
纸质配件	○	○	○	○	○	○
电源适配器	○	○	○	○	○	○
光盘	○	○	○	○	○	○
线缆	○	○	○	○	○	○

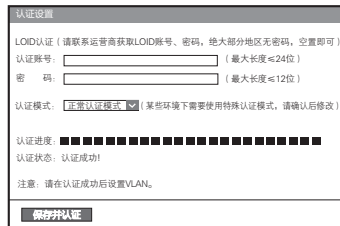
○：表示该有害物质在该部件所有均质材料中的含量均在SJ/T11363-2006标准规定的限量要求以下；  
 ×：表示该有害物质至少在该部件的某一均质材料中的含量超出SJ/T11363-2006标准规定的要求，但该项目仅在库存或已加工产品中有少量应用，且按照计划在后续环保切换、切换后符合上述规定。

## 3 设置EPON

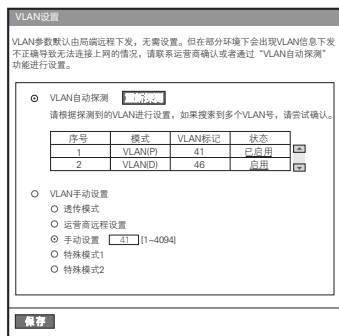
**1** 登录设备。打开网页浏览器，在浏览器的地址栏里输入192.168.1.1，然后按回车，进入设备的上网设置界面。



**2** EPON认证。在认证设置部分，填写运营商提供的LOID认证账号和密码，大部分地区无密码，空置即可。单击“保存并认证”，若认证状态显示“认证成功”，则设置生效。



**3** VLAN设置，默认模式为“运营商远程设置”。请先参照“4 宽带拨号上网”进行宽带拨号。拨号后，若能上网，则无需进行VLAN设置。若无法上网，建议您联系运营商确认VLAN值，进行VLAN手动设置。或选择“VLAN自动探测”→“开始探测”，若可以探测到VLAN值，则点击相应VLAN值后面的“启用”，点击“保存”并尝试拨号上网（如果有多个VLAN值，可逐一尝试）。



您可以将相关参数记录在下方，以备后续查看：

LOID认证账号 \_\_\_\_\_

LOID认证密码 \_\_\_\_\_

宽带上网账号 \_\_\_\_\_

宽带上网密码 \_\_\_\_\_

管理员密码 \_\_\_\_\_

如果需要进行其他高级功能设置，请登录MERCURY网站（www.mercurycom.com.cn）下载详细配置指南。

## 常见问题解答

**问** 水星的EPON设备可以在我的光纤网络环境中使用吗？

**答：** ME610与主流厂商局端设备互通性良好，广泛适用于电信、联通、移动、广电等主流运营商网络环境，是光纤到户的理想EPON终端。

**购买前请确认以下两点，以免买错产品导致无法使用：**

- 目前国内光纤网络技术主要有两类：EPON和GPON，两者之间不能互通。因此请在购买前确认清楚所申请的光纤接入技术属于哪一类。ME610为EPON设备，只能在EPON网络中使用。
- 请确认运营商是否支持用户自行到市场中购买PON设备，如果运营商进行限制，产品将存在无法使用的风险。

**问** 首次使用EPON设备时怎么注册？

**答：** EPON设备在第一次接入到光纤网络时，需要注册后才能正常上网。EPON认证注册即LOID认证，请联系运营商获取LOID账号、密码，部分地区无密码，空置即可。

**问** 无法访问互联网，怎么办？

**答：** 请仔细观察设备指示灯，按以下提示与检查方法逐步排查故障。

**1 POWER状态指示灯不亮**

- > 请检查电源是否插牢。
  - > 请检查电源连接是否有效。
  - > 请检查电源按钮是否打开。
  - > 请检查电源适配器是否匹配。方法：通过产品底面的规格标贴查看是否与实际产品使用的电源规格一致。
- 经以上检查，若POWER状态指示灯仍不亮，请联系产品销售商。

**2 EPON状态指示灯不亮**

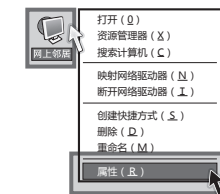
- > 请检查运营商是否授权该EPON终端。
- > 请检查EPON接口与光纤是否正常连接。

**3 EPON状态指示灯一直闪烁**

- > 请检查是否选择了正确的认证方式。
- > 请检查认证参数是否正确填写。

## 4 宽带拨号上网 (以Windows XP 系统为例)

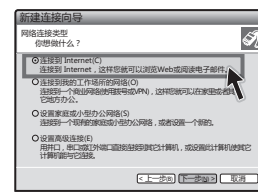
**1** 右键单击“网上邻居”，选择“属性”。



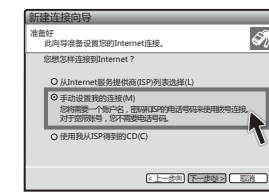
**2** 在网络连接页面上角，点击“创建一个新的连接”并单击“下一步”。



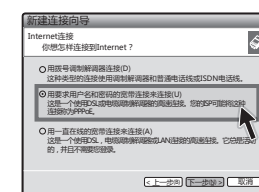
**3** 选择“连接到Internet”，然后单击“下一步”。



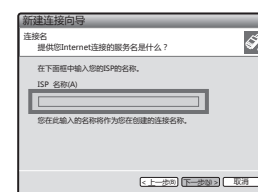
**4** 选择“手动设置我的连接”，然后单击“下一步”。



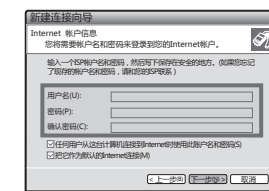
**5** 选择“用要求用户名和密码的宽带连接来连接”，然后单击“下一步”。



**6** 请输入任意一段字符，用来命名您的宽带连接，然后单击“下一步”。



**7** 请输入运营商提供的宽带用户名及密码，或者暂时保持空白，然后单击“下一步”。



**8** 点击“完成”后，即可在如下图所示对话框中输入运营商提供的宽带用户名和密码进行拨号上网。



### 提示

您也可以通双鼠标网络连接页面或桌面上的新的连接图标 打开拨号界面进行拨号上网。

### Windows 7系统请按以下步骤进行设置：

点击“开始”→“控制面板”→“网络和Internet”→“网络和共享中心”→“设置新的连接或网络”→“连接到Internet”→“宽带 PPPoE (R)”，输入宽带的用户名和密码，点击“连接”，即可拨号上网。

- > 请确认您的宽带用户名及密码并正确填写。
- > 拨号成功后，如果不能正常上网，请确认浏览器已正确设置（如代理服务器设置是否正确，应设置为不使用代理服务器，取消浏览器的脱机工作状态）。
- > 请登录不同网站，以确认不是网站服务器故障。

经以上检查，如果仍无法访问Internet，请联系您的网络服务提供商，如中国电信、中国联通（网通）等。

**问** 经常掉线，怎么办？

**答：** 断线涉及到多方面原因，包括线路故障、线路干扰等等。建议作如下检查：

- 请确认光纤连接线及网线连接是否牢固（请观察设备的LOS、LAN状态指示灯以及电脑网卡状态指示灯）。
- 请确认电源的规格是否匹配（请观察电源上的输出电压与设备底面标贴上的电源规格是否一致）。
- 请确认电脑是否正常工作，排除由于病毒感染等原因造成的掉线情况。如果以上问题均不存在，请联系您的网络服务提供商，如中国电信、中国联通（网通）等。

**声明** Copyright © 2015 深圳市美科星通信技术有限公司 版权所有，保留所有权利

未经授权深圳市美科星通信技术有限公司明确书面许可，任何单位或个人不得擅自仿制、复制或转译本手册部分内容，且不得以资料为目的进行任何方式（电子、影印、录制等）的传播。

MERCURY 为深圳市美科星通信技术有限公司注册商标。本手册提及的所有商标，由各自所有人拥有。本手册所提到的产品规格和资讯仅供参考，如有内容更新，恕不另行通知，除非有特别约定。本手册仅作为使用指南，所有陈述均不构成任何形式的担保。

**深圳市美科星通信技术有限公司**  
地址：深圳市南山区聚源路4号科苑西28楼4楼

技术支持热线 **400-8810-500** 公司网址 **www.mercurycom.com.cn**

**用户存根**

为了维护您的权益，请您认真填写，并妥善保管，作为维修时的凭证：

经销商名称	经销商信息	
	产品型号	序列号
联系电话	用户信息	
	销售日期	用户姓名
联系电话	通讯地址	
	E-mail	E-mail

**MERCURY 客户服务**

服务热线: 400-8810-500  
 E-mail: fae@mercurycom.com.cn  
 服务地址: 深圳市南山区科技园中区园西工业区24栋南楼1层 客服部(收)  
 邮编: 518057

**产品合格证**  
已检验