

五种应用模式介绍

路由器出厂默认为AP模式（即接入点模式），如需登录路由器管理界面，请手动设置计算机的IP地址，具体步骤详见“2.设置计算机”。

MERCURY 水星网络

300M迷你型无线路由器

快速安装指南

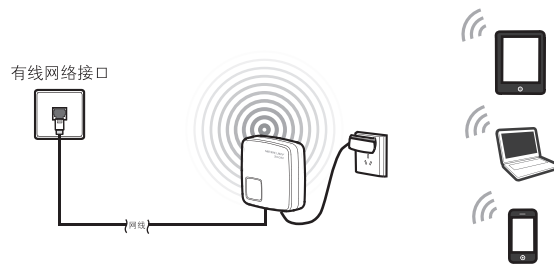
- 一个迷你型无线路由器
- 一个电源适配器
- 一根USB线
- 一本快速安装指南
- 一张保修单

7108501314 REV.1.0.0

1 AP (接入点模式)

功能介绍：该模式下，本产品可将有线网络转为Wi-Fi信号，从而使手机、计算机等终端设备实现无线上网。即插即用，无需配置。

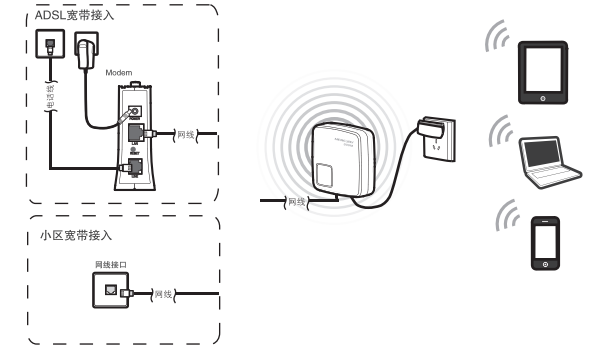
常见应用场所：酒店、学校宿舍等场所。



2 Router (无线路由模式)

功能介绍：该模式下，本产品相当于一台无线路由器，手机、计算机等终端设备可以通过该产品实现无线上网。

常见应用场所：家庭、公寓等场所。



3 Repeater (无线中继模式)

功能介绍：该模式下，本产品可以扩展Wi-Fi信号覆盖范围，使距离原Wi-Fi信号较远的终端设备也能实现无线上网。需要说明的是，扩展后的Wi-Fi名称和密码与原有Wi-Fi相同。

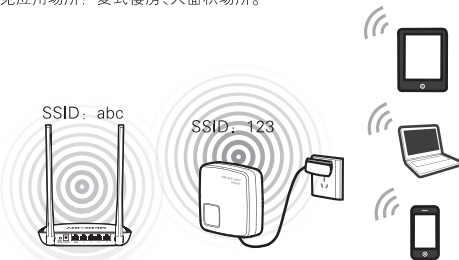
常见应用场所：复式楼房、大面积场所。



4 Bridge (无线桥接模式)

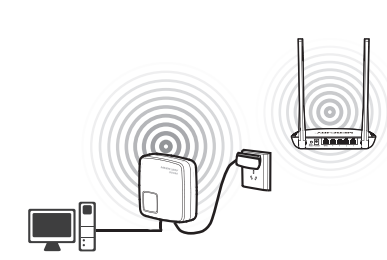
功能介绍：该模式下，本产品可以扩展Wi-Fi信号覆盖范围，使距离原Wi-Fi信号较远的终端设备也能实现无线上网。与Repeater模式不同的是，该模式下，用户可以重新定义扩展后的Wi-Fi名称和密码，生成新的Wi-Fi信号，用于区别原有Wi-Fi信号。

常见应用场所：复式楼房、大面积场所。



5 Client (客户端模式)

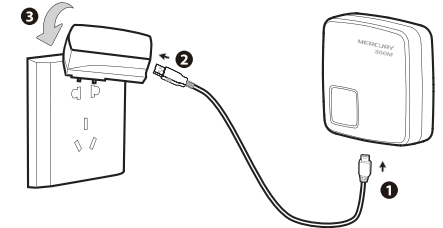
功能介绍：该模式下，本产品相当于一款无线网卡，需要通过网线连接到台式机、智能电视等终端设备。连接成功后，即可搜索已有的Wi-Fi信号，实现无线上网。



提示：该模式下，如需登录路由器管理界面，请通过网线连接路由器，无需进行步骤“3.无线网络连接”的设置。

1. 硬件安装

请按下图1、2、3的顺序连接。



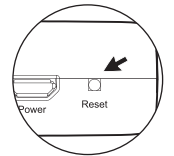
MW301RM 的指示灯状态说明如下：

指示灯状态	系统状态
不亮	系统未上电
慢闪 10s 后常亮	网口连接网络设备
常亮	系统正常工作

- 警告**
- 雷雨天气请将设备电源及所有连线拆除，以免遭雷击破坏。
 - 远离热源，保持通风。
 - 在储存、运输和运行环境中，请注意防水。

Reset 按键：

Reset 按键位于路由器底部 USB 线接口旁。设备通电状态下，用尖状物按压 Reset 按键 5 秒，系统状态指示灯快速闪烁 3 次后松开，路由器即恢复出厂设置。



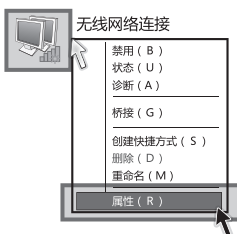
2. 设置计算机

(进行设置前,请确保您的电脑已安装无线网卡)

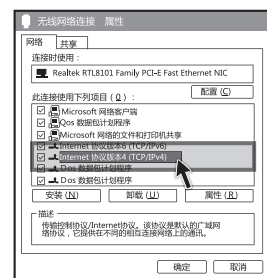
Windows 7

Windows 7 系统请按以下步骤进行设置。

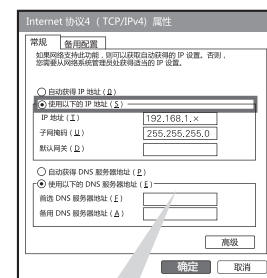
1 点击“开始→控制面板→网络和 Internet→网络和设备设置→无线网络连接”，右键单击“无线网络连接”，选择“属性”。



2 双击“Internet 协议版本 4 (TCP/IPv4)”。



3 设置计算机 IP 地址为 192.168.1.x (x 取 2~252 间的任一整数)，子网掩码为 255.255.255.0，点击“确定”。返回上一个界面，点击“确定”。

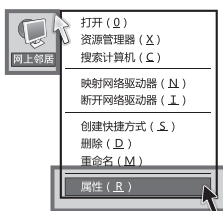


更改前,请将原IP设置信息备份。

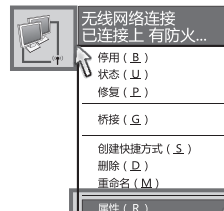
Windows XP

Windows XP 系统请按以下步骤进行设置。

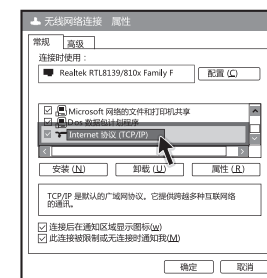
1 右键单击“网上邻居”，选择“属性”。



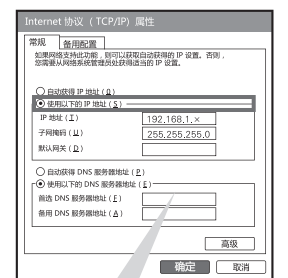
2 右键单击“无线网络连接”，选择“属性”。



3 双击“Internet 协议 (TCP/IP)”。



4 设置计算机 IP 地址为 192.168.1.x (x 取 2~252 间的任一整数)，子网掩码为 255.255.255.0，点击“确定”。返回上一个界面，点击“确定”。



更改前,请将原IP设置信息备份。

3. 无线网络连接

Windows 7

Windows 7 系统请按以下步骤接入无线网络。

1 网卡安装完成后,桌面右下角将会出现图标,点击该图标。



2 在弹出的网络列表中选择要进行连接的无线网络,点击“连接”按钮。



3 当画面显示“已连接”时,表示电脑已经成功加入无线网络。



提示：MW301RM 的默认 SSID (无线网络名称) 为 MERCURY_xxxxxx (MAC 地址后 6 位),默认未开启无线加密,您可在“4 设置路由器”中自行修改。

Windows XP

Windows XP 系统请按以下步骤接入无线网络。

1 网卡安装完成后,桌面右下角将会出现图标,点击该图标。



2 在弹出的网络列表中双击要进行连接的无线网络。

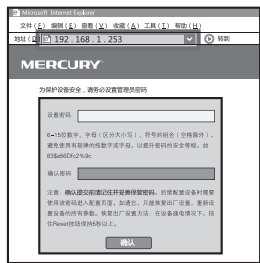


3 当条目右上角出现“已连接上”标识时,表示电脑已经成功加入无线网络。



4. 设置路由器

- 1 打开网页浏览器，在浏览器的地址栏里输入192.168.1.253，然后按回车。
在“设置密码”框中为您的设备设置登录密码，在“确认密码”框中再次输入，单击“确认”。（请记住并保管好您的密码，以备下次登录设备时使用。）



- 2 进入路由器设置界面，点击左侧导航栏中“设置向导”，在出现的界面中点击“下一步”。



- 3 选择您需要的模式，点击“下一步”。

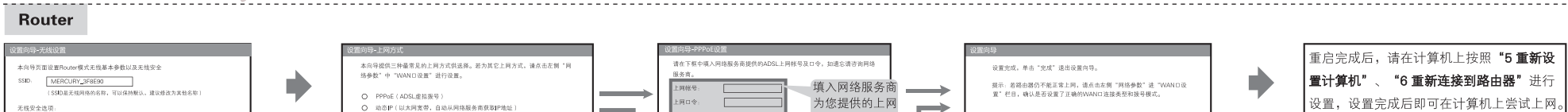


- 4 根据您的模式进行无线参数设置。



点击“重启”，重启路由器，设置生效。

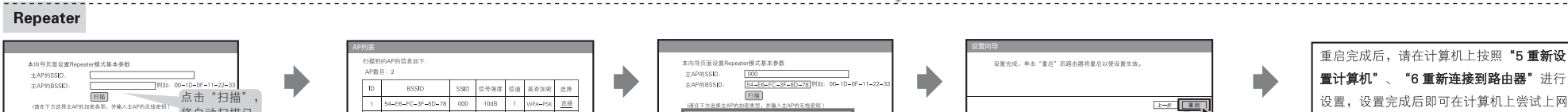
重启完成后，请在计算机上按照“5 重新设置计算机”、“6 重新连接到路由器”进行设置，设置完成后即可在计算机上尝试上网。



如何判断上网方式?	上网方式
开通网络时，网络服务商提供的上网参数	PPPoE
用户名和密码	PPPoE
宽带服务商地址、子网掩码、网关、DNS服务器	静态IP
宽带服务商没有提供任何参数，不用设置时可直接上网，计算机不需要任何设置	动态IP

点击“重启”，重启路由器，设置生效。

重启完成后，请在计算机上按照“5 重新设置计算机”、“6 重新连接到路由器”进行设置，设置完成后即可在计算机上尝试上网。



在弹出的AP列表中找到需要扩展的无线网络，点击“连接”。

填入要扩展的无线网络的加密信息。点击“下一步”。

重启完成后，请在计算机上按照“5 重新设置计算机”、“6 重新连接到路由器”进行设置，设置完成后即可在计算机上尝试上网。
提示：此时MW301RM的SSID（无线网络名称）为连接前端无线路由器的SSID。



在弹出的AP列表中找到需要扩展的无线网络，点击“连接”。

填入要扩展的无线网络的加密信息。点击“下一步”。

点击“重启”，重启路由器，设置生效。

重启完成后，请在计算机上按照“5 重新设置计算机”、“6 重新连接到路由器”进行设置，设置完成后即可在计算机上尝试上网。



在弹出的AP列表中找到需要扩展的无线网络，点击“连接”。

填入选中的无线网络的加密信息。

点击“重启”，重启路由器，设置生效。

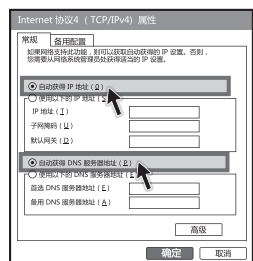
重启完成后，需要使用网线连接计算机和MW301RM，并将计算机有线网络连接的IP地址和DNS地址设置为自动获取（设置方法可参考“5 重新设置计算机”，但需要选择本地连接），设置完成后即可在计算机上尝试上网。

5. 重新设置计算机

请按照“2 设置计算机”的步骤将IP地址改为“自动获得IP地址”。

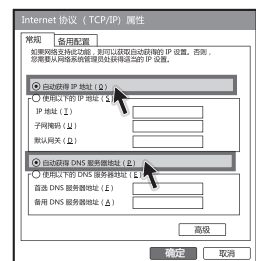
Windows 7

选择“自动获得IP地址”和“自动获得DNS服务器地址”。单击“确定”。返回上一个界面，单击“确定”。



Windows XP

选择“自动获得IP地址”和“自动获得DNS服务器地址”。单击“确定”。返回上一个界面，单击“确定”。



6. 重新连接到路由器

仅适用于AP/Repeater/Bridge/Router四种模式，其中Repeater模式下MW301RM的SSID（无线网络名称）为连接前端无线路由器的SSID。

Windows 7

- 1 在弹出的网络列表中选择在“4 设置路由器”中设置好的无线网络，单击“连接”按钮。

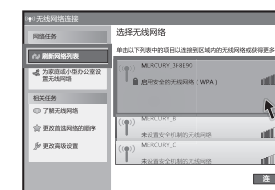


- 2 若在“4 设置路由器”中对无线网络设置了加密，系统会弹出如下提示框，填入设置好的密码，单击“确定”即可。



Windows XP

- 1 在弹出的网络列表中选择在“4 设置路由器”中设置好的无线网络并双击。



- 2 若在“4 设置路由器”中对无线网络设置了加密，系统会弹出如下提示框，填入设置好的密码，单击“连接”即可。



提示：1. 如果按照以上步骤设置完成后仍然无法上网，请拨打MERCURY技术支持热线。
2. 如果需要进行其他高级功能设置，请登录MERCURY网站下载详细配置指南。