

MERCURY[®]

MW300UM 多机型

11N无线USB网卡

详细配置指南

声明

Copyright © 2011 深圳市美科星通信技术有限公司

版权所有，保留所有权利

未经深圳市美科星通信技术有限公司明确书面许可，任何单位或个人不得擅自仿制、复制、誊抄或转译本书部分或全部内容。不得以任何形式或任何方式（电子、机械、影印、录制或其他可能的方式）进行商品传播或用于任何商业、赢利目的。

MERCURY[®]为深圳市美科星通信技术有限公司注册商标。本文档提及的其他所有商标或注册商标，由各自的所有人拥有。

本手册所提到的产品规格和资讯仅供参考，如有内容更新，恕不另行通知。除非有特殊约定，本手册仅作为使用指导，本手册中的所有陈述、信息等均不构成任何形式的担保。



联系方式

网址: www.mercurycom.com.cn

技术支持热线: 400-8810-500

技术支持 E-mail: fae@mercurycom.com.cn

物品清单

小心打开包装盒，检查包装盒里面应有以下配件：

- 一块Wireless 11N无线USB网卡
- 一本快速安装指南
- 一张保修卡
- 一张包含驱动程序和管理软件的光盘



注意：

如果发现配件有损坏或者短缺的情况，请及时和当地的经销商联系。

约定

本手册提到的网卡或无线网卡，如无特别说明，系指 Wireless 11N 无线 USB 网卡。

本手册的图片中都配有相关参数，请参考这些参数根据实际需要进行配置。

本手册为 MW300UM 和 MW150UM 共用详细配置指南，以 MW300UM 为例进行介绍。

目 录

第 1 章	产品概述	1
1.1	产品特性	1
1.2	指示灯状态	1
1.3	安全警示	1
第 2 章	安装指南	2
2.1	硬件安装	2
2.2	软件安装	2
2.3	驱动卸载	6
2.4	软件卸载	7
第 3 章	配置指南	8
3.1	Windows 7 配置指南	8
3.2	Windows XP/Vista 配置指南	11
3.2.1	一般状态	11
3.2.2	配置文件管理	12
3.2.3	可用网络	18
3.2.4	状态	18
3.2.5	统计	19
3.2.6	WPS 连接	19
附录	规格参数	23

第1章 产品概述

MW300UM 11N 无线 USB 网卡适用于台式 PC 机、笔记本等设备进行无线连接，可以提供方便、快捷的无线上网方式。

该网卡支持自动检测功能，能够自动调整速率，无线传输速率最高可达 300Mbps。支持 WPA、WPA2 高级安全机制，支持 TKIP、AES、WEP 加密，能够为无线网络连接提供安全保障。

为了了解产品的安装及其配置使用过程，请先仔细阅读本详细配置指南。

1.1 产品特性

- 遵循 IEEE 802.11b, IEEE 802.11g, IEEE 802.11n 标准;
- 支持 WPA-PSK/WPA2-PSK, WPA/WPA2 高级安全机制, WEP 加密, TKIP/AES 加密;
- 无线传输速率最高可达 300Mbps, 可根据网络环境自动调整无线速率;
- 支持 USB 2.0 接口;
- 支持两种工作模式: 点对点模式(Ad hoc)和基础结构模式(Infrastructure);
- 当处于 Infrastructure 组网模式下, 在各 AP (Access Point) 之间支持无线漫游功能;
- 具有良好的抗干扰能力;
- 配置简单并提供检测信息;
- 支持 Windows XP、Windows Vista 和 Windows 7 操作系统。

1.2 指示灯状态

指示灯状态	网卡工作状态
常灭	驱动未安装
缓慢闪烁	驱动已安装但是没有数据传送
快速闪烁	数据正在传送

1.3 安全警示

- 为了保证产品正常工作，请注意防水；
- 不要将本产品放置在潮湿的环境中，例如：浴室内；
- 防止其它有害物质的侵害，例如：酸、碱；
- 如果出现故障，必须由授权的专业人员进行维修；
- 请不要将本产品直接曝晒在太阳或者其它热源之下。

第2章 安装指南

2.1 硬件安装

将网卡直接插入电脑 USB 接口。



电脑会自动查找刚刚接入的新硬件，请在弹出的“找到新硬件”界面中点击“取消”按钮。

2.2 软件安装

完成硬件安装后，在此以 Windows XP 为例介绍无线网卡的驱动安装，Windows Vista 和 Windows 7 安装步骤类似。

- 1) 插入光盘，出现图 2-1。光驱读盘后会自动运行安装向导，点击**自动安装**按钮。



图 2-1

2) 安装向导会自动运行安装程序，如图 2-2所示。

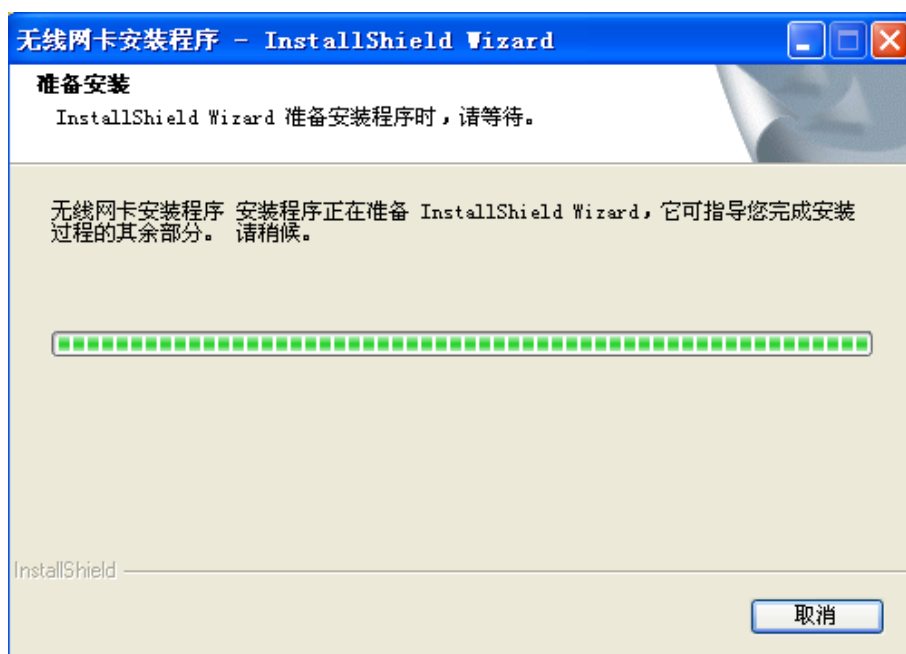


图 2-2

3) 在随后出现的安装界面中，点击下一步继续安装。

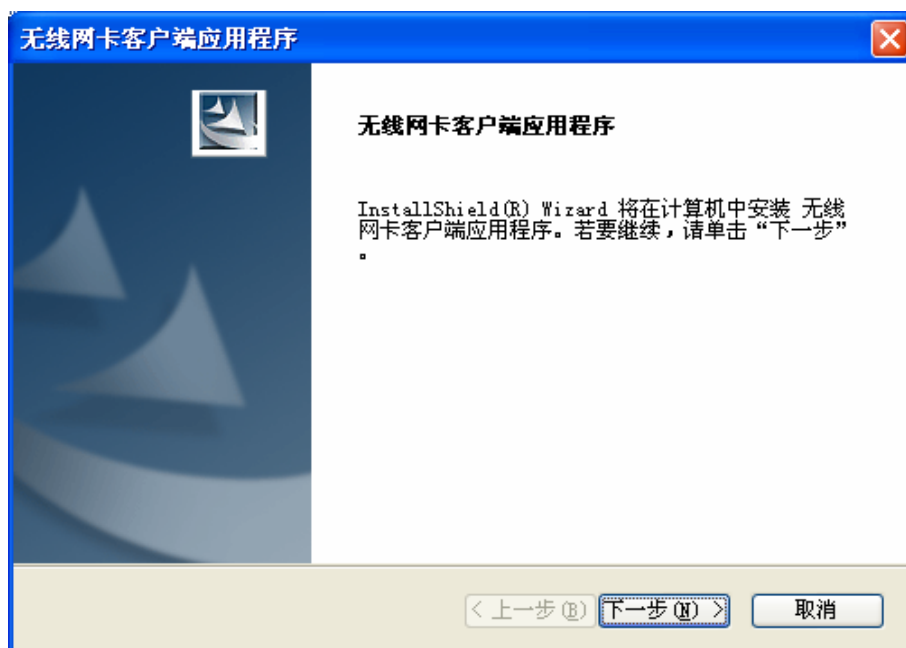


图 2-3

4) 在图 2-4所示界面中点击**安装**，系统即开始安装无线客户端应用程序。

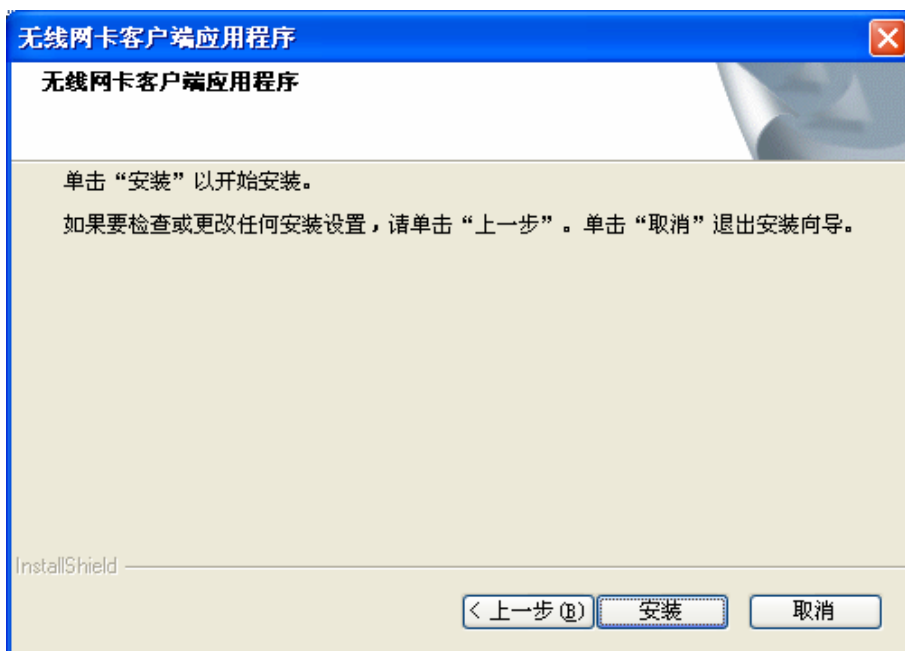


图 2-4

5) 接下来为安装过程，请稍作等待。

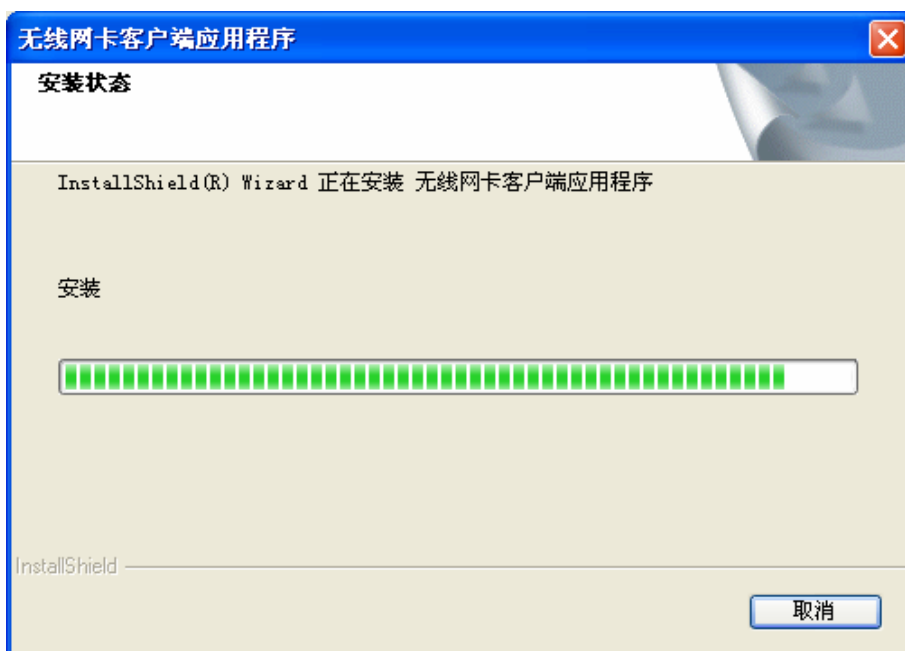
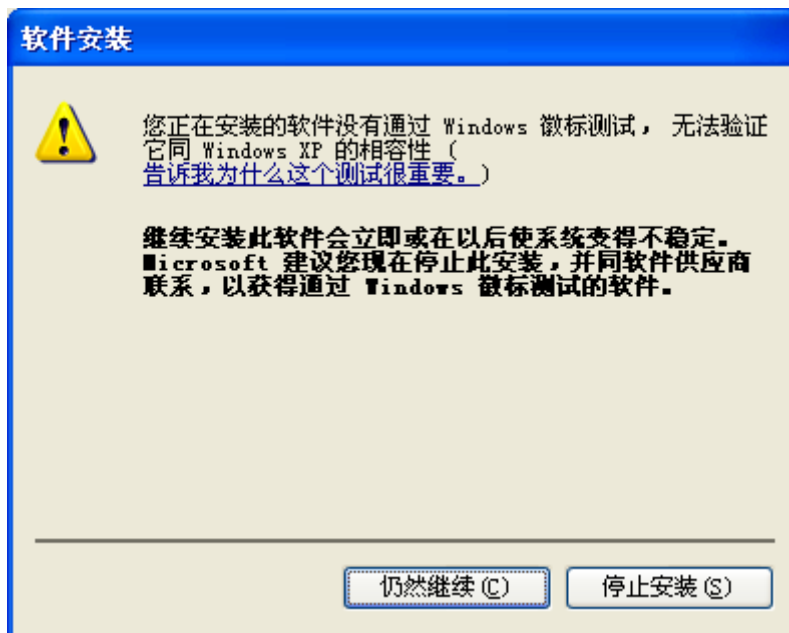


图 2-5



注意:

在该安装过程中，会弹出“没有找到数字签名”的提示框，在 Windows XP 系统下，您会看到如图所示的提示信息，选择**仍然继续**即可完成安装。



6) 当出现图 2-6所示界面时，表示已经完成安装。点击**完成**按钮重启电脑使设置生效。

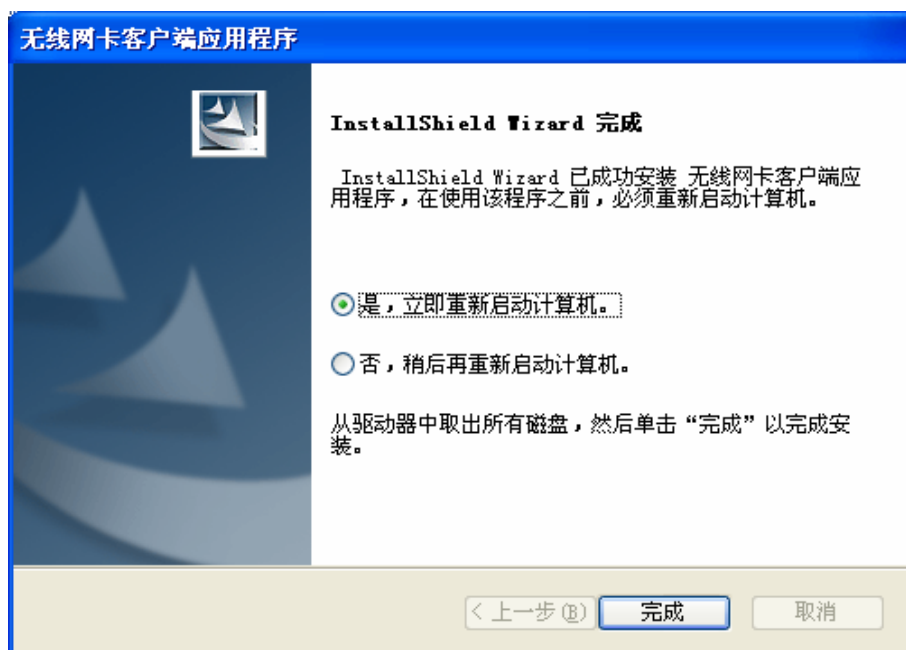


图 2-6

- 7) 系统重启后，鼠标右键单击“我的电脑→属性→硬件→设备管理器”，查看设备管理中网卡下有无新安装网卡的标识，如果存在，则表示无线网卡已安装成功，如图 2-7所示。

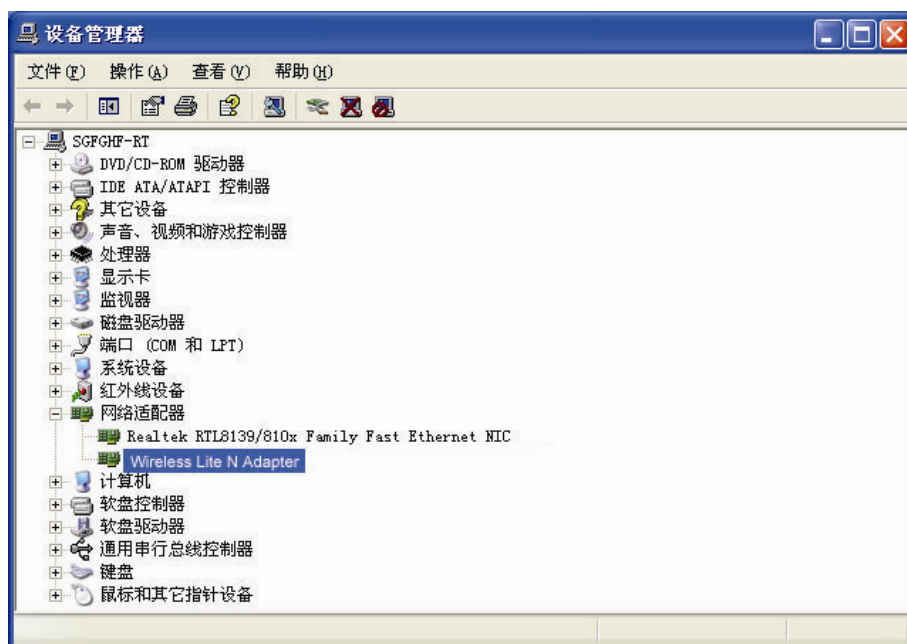


图 2-7

2.3 驱动卸载

如果您要卸载 MW300UM 多机型 11N 无线 USB 网卡的驱动程序，请按照以下步骤操作：

- 1) 右键单击桌面上“我的电脑”图标，在弹出的菜单框中左键单击“管理”；



图 2-8

- 2) 左键单击“设备管理器”，打开“网络适配器”列表，选中相应的网卡；
3) 右键单击该网卡，在弹出的菜单框中左键单击“卸载”；

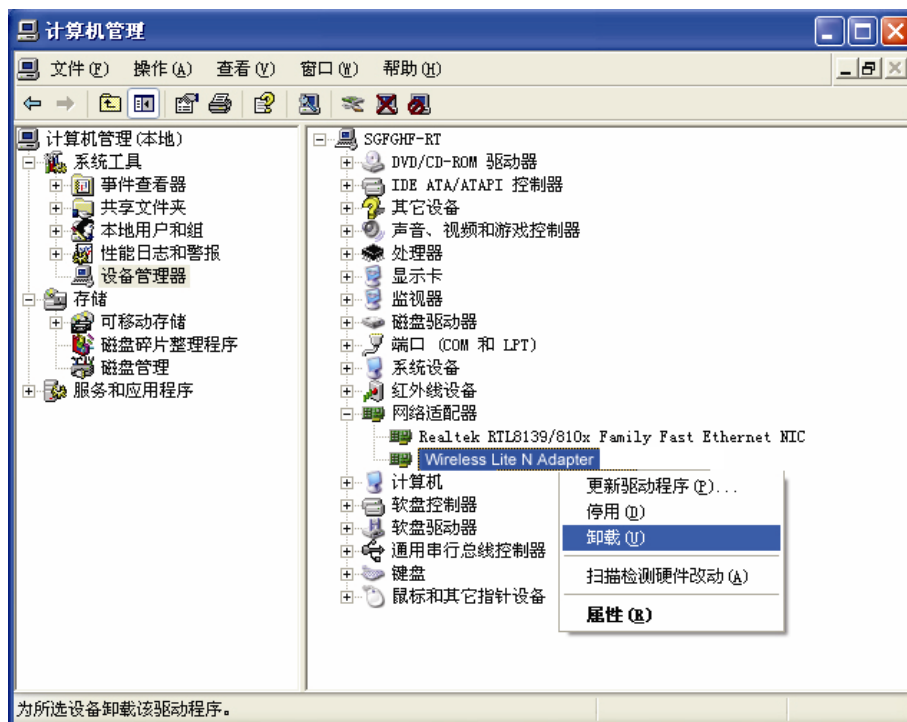


图 2-9

4) 依提示操作，即可卸载网卡的驱动程序。

2.4 软件卸载

选择开始→控制面板→添加或删除程序→无线网卡客户端应用程序→删除，然后按照系统的提示进行操作，系统会自动卸载配置软件。每一次卸载程序时，系统都会重新启动电脑，以使新的设置生效。

第3章 配置指南

3.1 Windows 7 配置指南

Mercury 客户端应用程序不适用于 Windows 7 系统，所以网卡安装好后您可以使用系统自带的配置工具来与您的路由或 AP 建立连接。请参考下面步骤加入无线网络。



1. 单击电脑右下角的  图标，如图 3-1所示，选择希望加入的无线网络名称，并点击**连接**按钮即可。



图 3-1

2. 当选择加入的无线网络信号图标前有  图标时，表示该网络没有加密，系统将提示是否需要设置网络，点击 [在不设置网络的情况下连接到网络](#) 直接无密码登录网络。

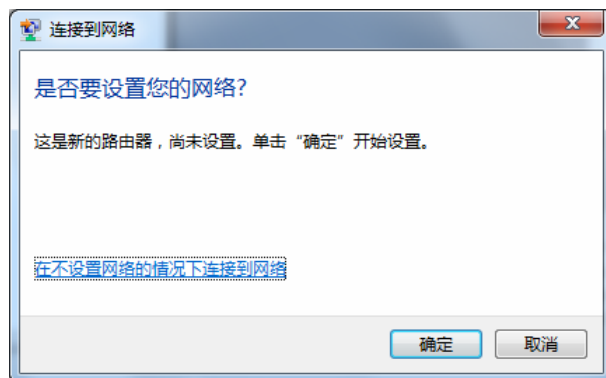


图 3-2

若无线网络已经加密，系统会弹出密码填写框，输入正确的密码进行连接即可。

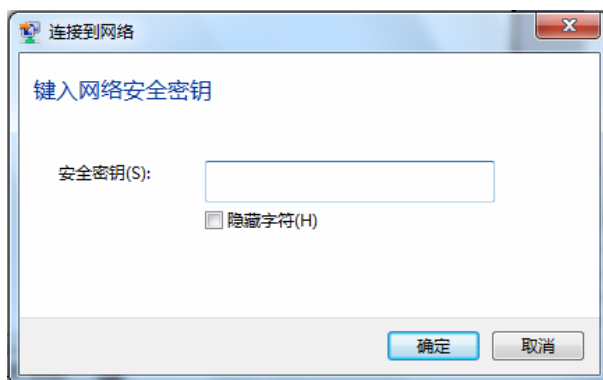


图 3-3

若提供该无线网络的路由器还支持QSS或WPS快速安全设置功能，系统会弹出提示界面如图 3-4所示，此时无需输入密码，直接按下无线路由器上的快速安全设置按钮即可。

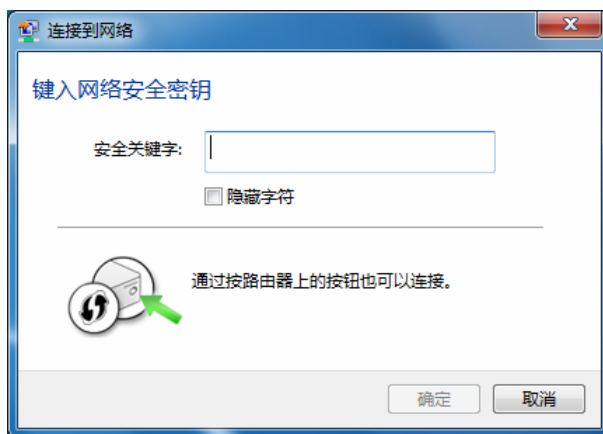


图 3-4


3. 当选择的无线网络显示已连接时，表示该网卡已经成功加入无线网络。




图 3-5


3.2 Windows XP/Vista配置指南


在 Windows XP/Vista 系统下，可以通过客户端应用程序（WCU）来配置 11N 无线 USB 网卡，实现无线网络连接。


网卡安装完成后，在桌面右下角将会出现网卡客户端应用程序的标识，该图标能够利用不同的颜色和接收到的信号标识（RSSI）来表示不同的信号强度。

 图标颜色呈灰色时表示无连接。

 图标颜色呈红色时表示连接信号很弱，RSSI小于5dB。

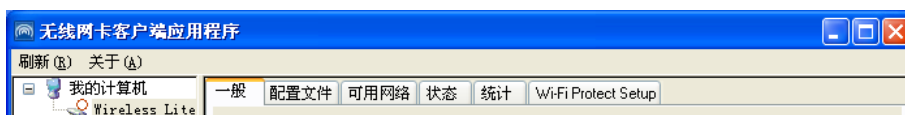
 图标颜色呈黄色时表示连接信号较弱，RSSI在5dB和10dB之间。

 图标颜色呈绿色时表示连接信号很好，RSSI在10dB和20dB之间。

 图标颜色全绿时表示连接信号非常好，RSSI在20dB以上。

双击该图标，将可以运行 WCU；此外也可以选择“开始→程序→Wireless→无线网卡客户端应用程序”来运行网卡的客户端程序。

WCU将提供一些简单的综合性工具：显示当前状态信息、编辑并管理配置文件等。以下部分将以 Windows XP为例详细介绍这些性能。



3.2.1 一般状态

如图所示点击**一般**按钮，左边区域将显示网卡的机型信息，右边区域将显示和网卡的连接状态相关的信息，包括状态、速度、类型、加密方式、无线网络名称、信号强度、链接质量和网络地址信息。

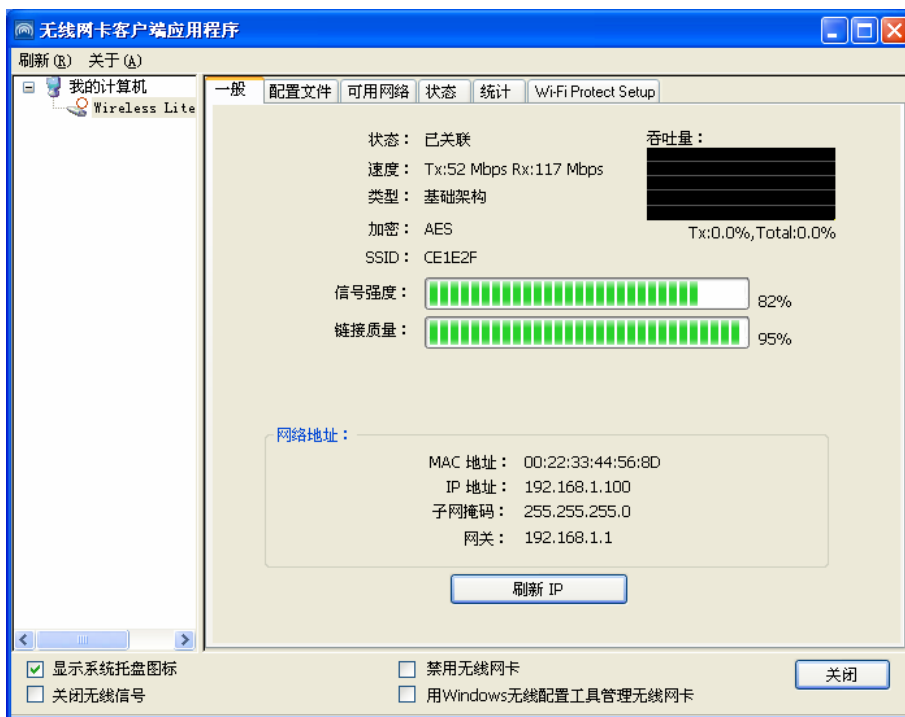



图 3-6

- **信号强度**-显示接入的无线网络信号的强弱程度。
- **链接质量**-显示无线连接的质量。
- **刷新 IP**-点击此按钮从 AP 获得 IP 地址信息。
- **显示系统托盘图标**-勾选此栏，桌面右下角将会出现图标 。
- **禁用无线网卡**-勾选此栏后，网卡将不再工作。
- **关闭无线信号**-勾选此栏后，无线功能将失效。
- **用 Windows 无线配置工具管理无线网卡**-勾选此栏后，将可以使用系统自带的配置工具来配置无线网卡。

点击**关闭**将关闭此客户端。

3.2.2 配置文件管理

点击**配置文件**按钮，您将可以进行添加配置文件、删除配置文件、编辑配置文件、复制配置文件、将一个选定配置文件设为默认值等操作。

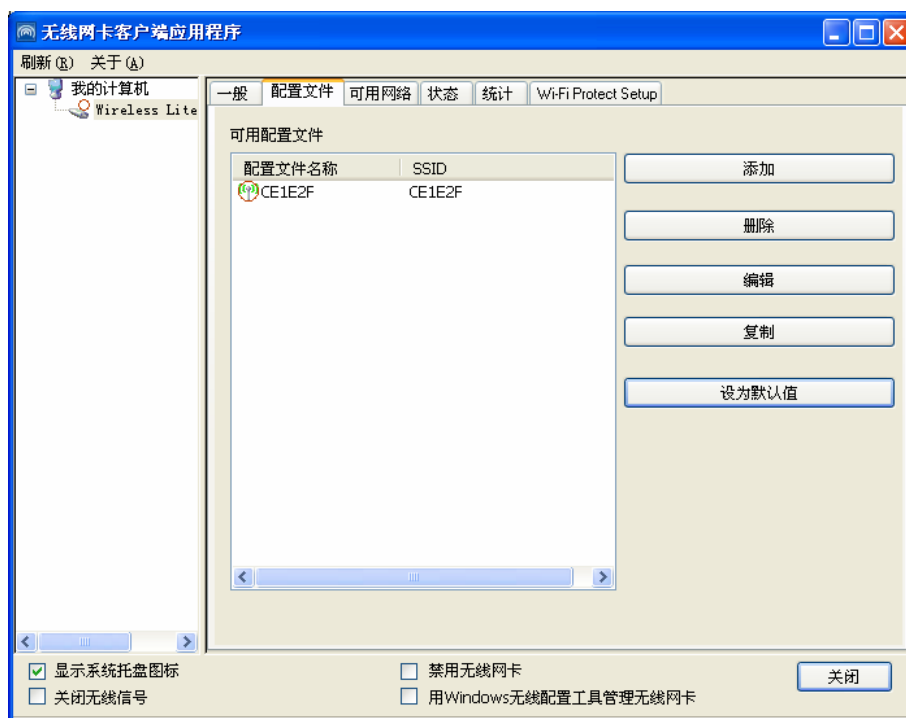


图 3-7

1. 添加或编辑配置文件

在上图中点击**添加**或**编辑**按钮（你必须先选定一个配置文件），然后你就可以如图所示进行文件配置。

这里我们添加一个配置文件，然后以它为例来进行配置。

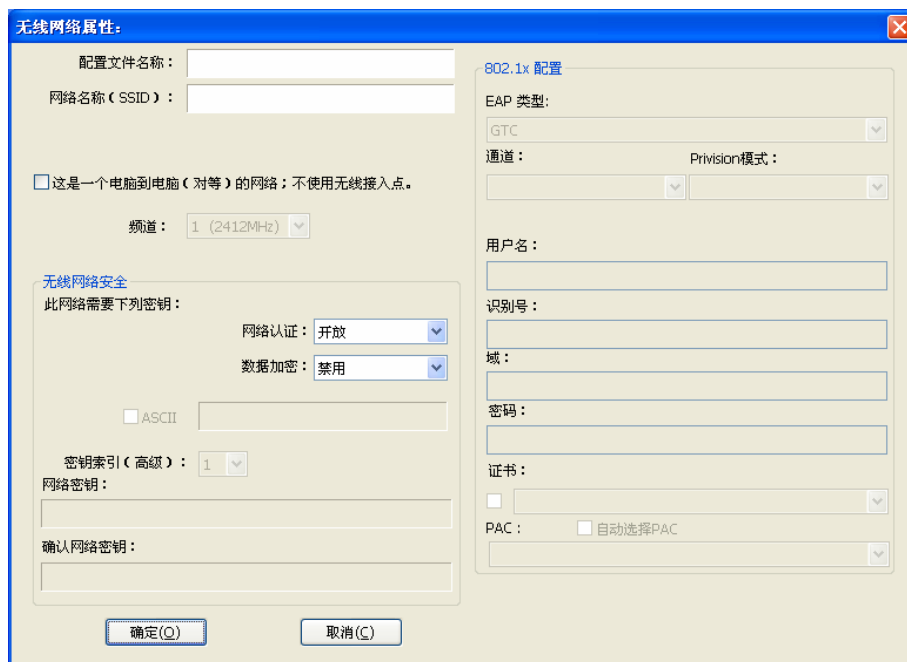


图 3-8

- **配置文件名称**-请输入用以识别配置文件的文件名称，该名称必须是唯一的，不区分大小写。
- **网络名称 (SSID)**-SSID 是无线接入点的网络名称，也表示为 ESSID。SSID 用以区分不同的无线网络，任何无线网络终端设备要想加入特定的无线网络，就必须通过 SSID 与该无线网络进行连接。本栏输入的字符上限为 32 个。

**注意：**

配置文件名称和网络名称对配置文件是必须的，为必填项。

- **频道**-如果您想要使用特定频道接入无线网络，选择“这是一个电脑到电脑（对等）的网络；不使用无线接入点”，接着选择您想要使用的频道。否则，系统将会自动搜寻可用的频道。
- **无线网络安全**-这项功能为网卡进行安全配置。

**注意：**

网卡采用的安全模式、加密算法、密钥设置必须与 AP 一样，如果您要连入的 AP 没有进行任何安全设置，那么网卡也不需进行安全设置。

- **网络验证**-请选择无线网卡连接到 AP 的认证方式，认证方式有：开放、共享、WPA-PSK、WPA2-PSK、WPA 802.1X、WPA2 802.1X、WEP 802.1X。
- **数据加密**-请选择与认证方式对应的数据加密方式，加密方式有：禁用、WEP、TKIP、AES。

**注意：**

1. 选择不同的认证方式和加密方式，安全配置将会不同。
2. 如果您手动选择频道，那么可用的网络认证方式有：开放、WPA-None。

3. 在 Vista 系统中，客户端程序不支持 WPA 802.1x 认证，系统自带的配置工具可能会满足您的要求。

- **ASCII**-如果选择这个选项，您可以使用任何字符组成密码。
- **密码**-如果选择这个选项，您可以使用 0-9 之间的任意数字组成密码。
- **密钥索引**-请选择密码的索引。
- **网络密钥&确认网络密钥**-这个区域填入您要接入的 AP 的网络密钥，两栏必须相同。

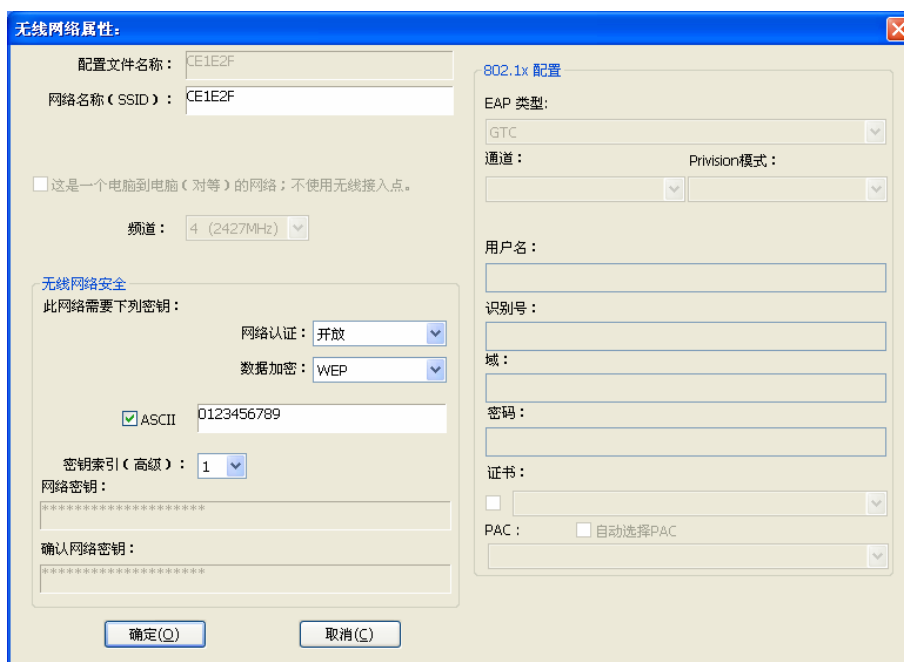
➤ **802.1x 配置** - 这一栏进行 802.1x 安全配置，当您选择数据加密方式为 WPA 802.1X、WPA2 802.1X 或 WEP 802.1X 时它可用。

- **EAP 类型**-请选择 802.1x 配置的 EAP 类型，选择项有：GTC、TLS、LEAP、TTLS、PEAP。
- **通道**-可供选择的通道有：MD5、GTC、TLS and MSCHAP-V2，当您选择的 EAP 类型为 TTLS 和 PEAP 时，您需要进行通道选择。
- **用户名**-当您选择的 EAP 类型为 TTLS 和 PEAP 时，请输入认证的用户名。
- **识别号**-请输入认证的识别号。
- **密码**-当您选择的 EAP 类型为 LEAP、TTLS 和 PEAP 时，请输入认证的密码。
- **证书**-选择您使用的证书。

1) 开放系统认证

当您选择**开放**作为认证方式时，加密方式可选禁用和 WEP。如果您选择**禁用**，您不需填入密码。如果您选择**WEP**，那么您可以按下述方法配置网络。

例如：如果无线网络采用开放系统认证方式，WEP 数据加密方式，密码为 0123456789，密钥索引为 1。



第一步：认证方式选择“开放系统”；

第二步：数据加密方式选择“WEP”；

第三步：请选择密码类型，有 ASCII 和密码两种类型供您选择，如果选择 ASCII，您可以输入任何字符类型，如果选择密码，您可以输入 0-9 之间的数字；

第四步：在密码栏输入“0123456789”；

第五步：选择密钥索引为“1”，然后点击**确定**完成配置。

2) 共享认证

如果您选择**共享**作为认证方式，唯一可用的数据加密方式为 WEP。



注意：

共享认证方式的配置和开放系统认证方式的配置类似，您可以仿照开放系统认证方式进行配置。

3) WPA-PSK 认证方式

如果您选择**WPA-PSK**作为认证方式，那么可用的数据加密方式有：TKIP 和 AES，请根据需要进行选择。

例如：如果无线网络使用 WPA-PSK 认证方式，TKIP 数据加密方式，网络密钥为 0123456789，您可以按如下步骤配置网卡。

The screenshot shows the '无线网络属性' (Wireless Network Properties) dialog box. The '无线网络安全' (Wireless Network Security) section is expanded, showing the following settings:

- 配置文件名称: CE1E2F
- 网络名称 (SSID): CE1E2F
- 这是一个电脑到电脑 (对等) 的网络; 不使用无线接入点。
- 频道: 4 (2427MHz)
- 无线网络安全:
 - 此网络需要下列密钥:
 - 网络认证: WPA-PSK
 - 数据加密: TKIP
 - ASCII: 0123456789
 - 密钥索引 (高级): 1
 - 网络密钥: [Empty field]
 - 确认网络密钥: [Empty field]
- 802.1x 配置:
 - EAP 类型: GTC
 - 通道: [Empty field]
 - Provision 模式: [Empty field]
 - 用户名: [Empty field]
 - 识别号: [Empty field]
 - 域: [Empty field]
 - 密码: [Empty field]
 - 证书: [Empty field]
 - PAC: 自动选择 PAC

Buttons at the bottom: 确定(Q) and 取消(C).

第一步：网络认证方式选择“WPA-PSK”；

第二步：数据加密方式选择“TKIP”；

第三步：输入网络密钥并确认它；

第四步：点击**确定**完成配置。

4) WAP2-PSK 认证方式

如果您选择**WAP2-PSK**作为认证方式，可用的数据加密方式有：TKIP 和 AES，请根据需要进行选择。



注意:

WAP2-PSK 认证方式的配置和 WAP-PSK 认证方式的配置类似,您可以仿照 WAP-PSK 认证方式进行配置。

5) WPA 802.1x

如果您选择 **WPA 802.1x** 作为认证方式,可用的数据加密方式有: TKIP 和 AES。对于这种认证方式,您需要进行 802.1x 安全配置,选择 EAP 类型并对相应的选项进行设置。

The screenshot shows the '无线网络属性' (Wireless Network Properties) dialog box. On the left, under '无线网络安全' (Wireless Network Security), '网络认证' (Network Authentication) is set to 'WPA 802.1X' and '数据加密' (Data Encryption) is set to 'AES'. The '密码索引 (高级)' (Password Index (Advanced)) is set to '1'. On the right, the '802.1x 配置' (802.1x Configuration) section shows 'EAP 类型' (EAP Type) set to 'GTC'. Below this are fields for '用户名' (Username), '识别号' (Identifier), '域' (Domain), '密码' (Password), '证书' (Certificate), and 'PAC' (Protected Access Credential) with an option for '自动选择 PAC' (Automatically select PAC).



注意:

选择不同的 EAP 类型,设置将会不同。

6) WPA2 802.1x

如果您选择 **WPA2 802.1x** 作为认证方式,可用的数据加密方式有: TKIP 和 AES。对于这种认证方式,您需要进行 802.1x 安全配置。



注意:

WPA2 802.1x 认证方式的配置和 WPA 802.1x 认证方式的配置类似,您可以仿照 WPA 802.1x 认证方式进行配置。

7) WEP 802.1x

如果您选择 **WEP 802.1x** 作为认证方式,唯一可用的数据加密方式为 WEP。



注意：

WEP 802.1x 认证方式的配置和 WPA 802.1x 认证方式的配置类似，您可以仿照 WPA 802.1x 认证方式进行配置。

2. 删除配置文件

若要删除某一配置文件，请按以下步骤操作：

- 1) 点击**配置文件**按钮，进入到配置文件管理界面；
- 2) 单击选中要删除的配置文件名称；
- 3) 点击**删除**。

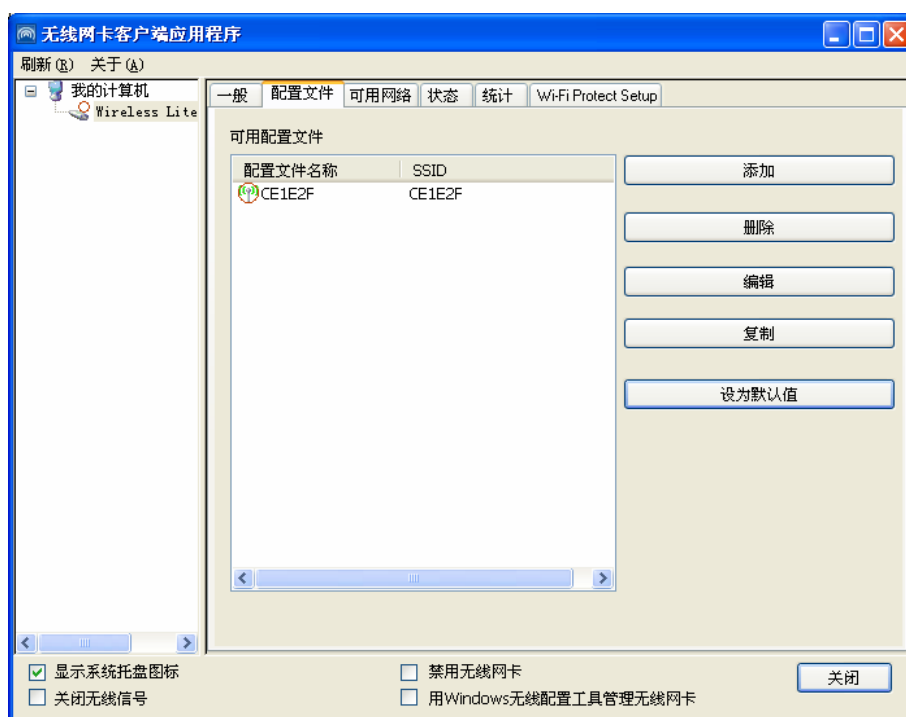


图 3-9

3. 复制配置文件

按以下步骤改变一个配置文件的名称。

- 1) 点击**配置文件**，进入配置文件管理界面；
- 2) 单击选中要进行复制的配置文件名称；
- 3) 点击**复制**，然后中输入配置文件的新名称即可。

4. 设置默认配置文件

按以下步骤将一个配置文件设为默认值。当一个网卡想要连入一个无线网络时，将优先选择这个默认网络。

- 1) 点击**配置文件**，进入配置文件管理界面；

- 2) 单击选中要进行复制的配置文件名称;
- 3) 点击**设为默认值**。

3.2.3 可用网络

点击**可用网络**，您将看到目前检测到的无线网络列表。该界面中列出了所有可用的 SSID 号，即网络名称，SSID 数量取决于当前的网络环境。您可以按照以下步骤连入一个特定网络。

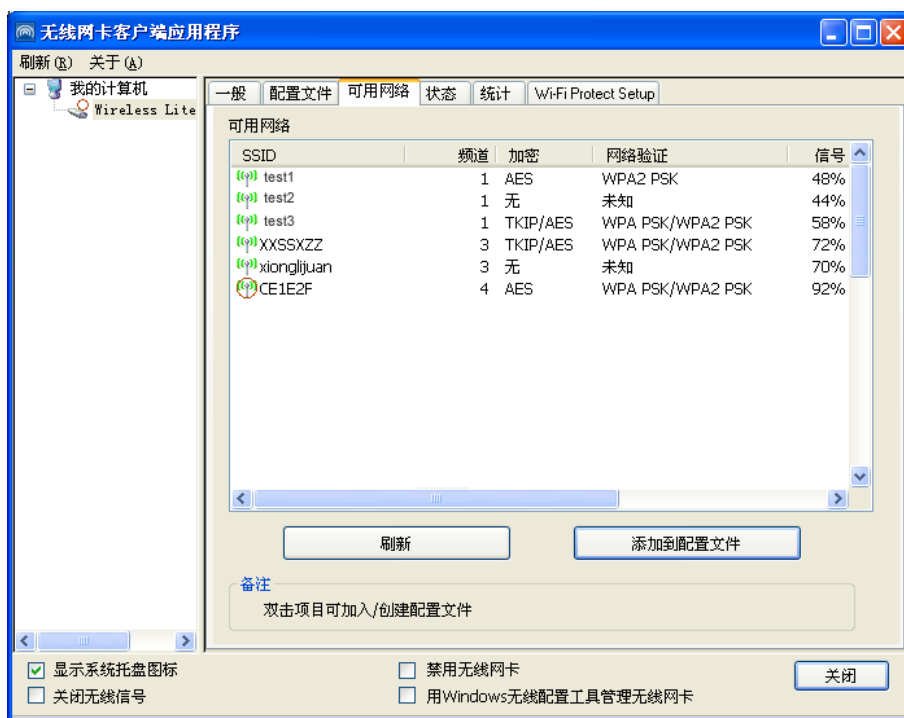


图 3-10

- 1) 点击**刷新**按钮，可以重新检测无线网络;
- 2) 双击无线网络名称或单击无线网络名称并点击**添加到配置文件**按钮，则可进入配置文件常规设置界面中。填入配置文件名称，如果该无线网络是个加密网络，那么还需输入密码，点击**确定**，那么即为该无线网络创建了一个新的配置文件。

3.2.4 状态

点击**状态**栏如图 3-11所示主要显示的是网卡运行的相关信息，例如网络类型、连入的无线网络名称、MAC地址等，无需进行任何设置。



图 3-13



注意:

WPS 功能仅当网卡和您要连入的 AP 都支持 WPS 时才生效，否则，网卡将不能连入 AP。

1. PIN 方法

- 1) 在图 3-13中点击**Pin键入配置 (PIN)**；
- 2) 下图所示界面将会出现，点击**是(Y)**继续；

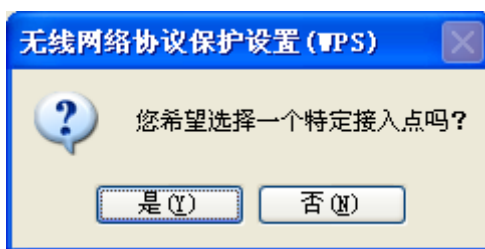


图 3-14

- 3) 点击**刷新**按钮，所有可接入的无线网络将会在列表中显示，选中您想要连入的无线网络，点击**选择**按钮即可；



图 3-15

- 4) 然后，图 3-16所示界面将会出现，将界面上显示的PIN码输入到您要连入的AP中；

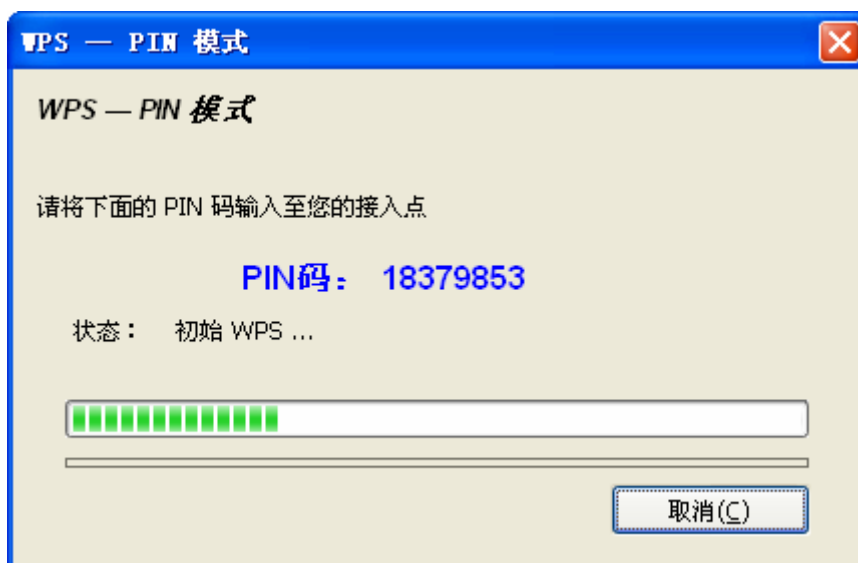


图 3-16

- 5) 最后，网卡将会创建一个配置文件并自动接入您的AP，您可以看到图 3-17所示的状态栏，这是利用WPS功能建立的一个新的无线连接。

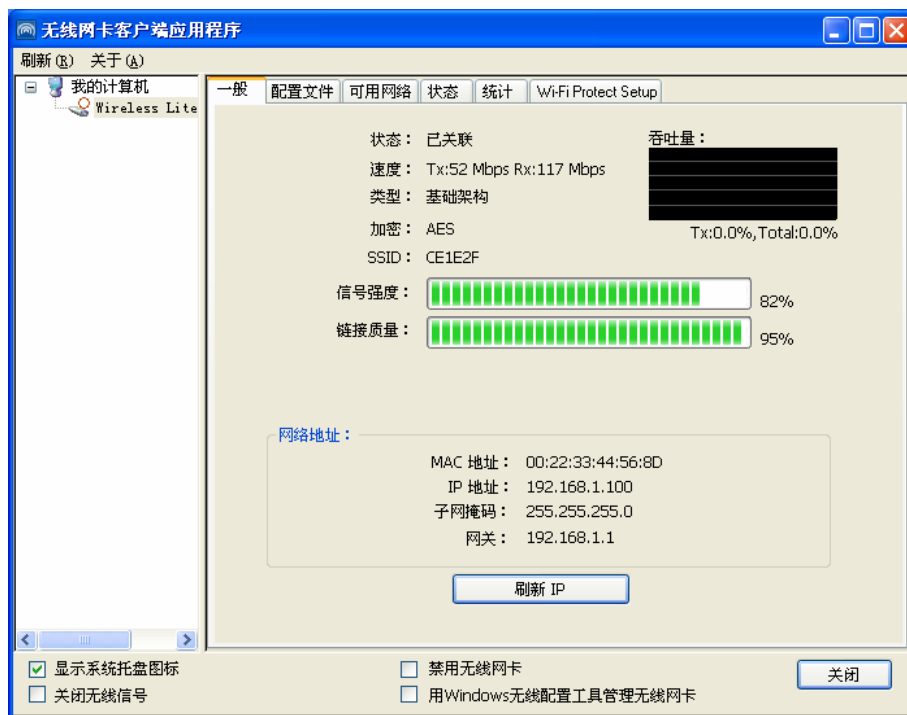


图 3-17

2. PBC 方法

1) 点击图 3-13所示的**PBC**按钮，将会出现图 3-18；

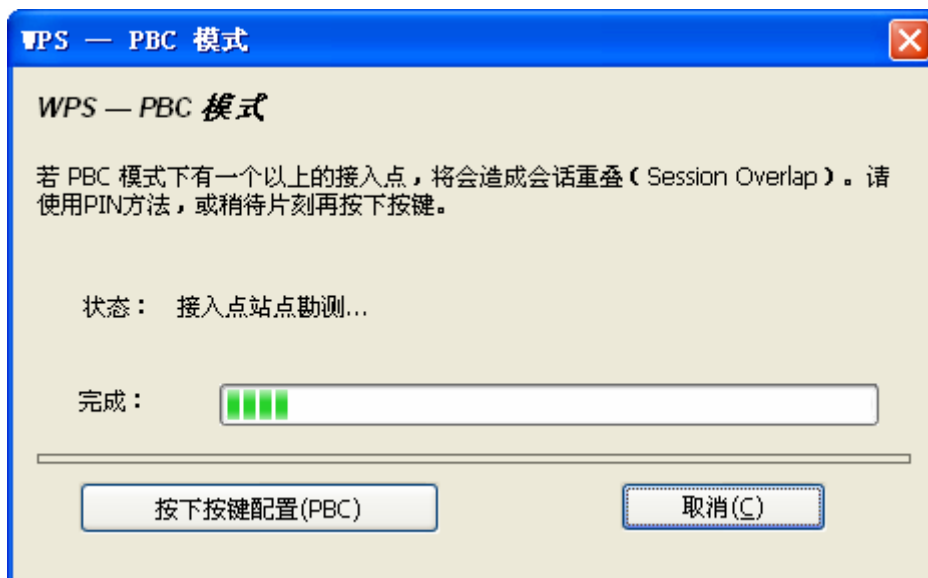


图 3-18

2) 按下 AP 上的 WPS 按钮(或称 QSS 按钮)；

3) 最后，网卡将会创建一个配置文件然后自动连入您的 AP。

附录 规格参数

常 规	
总线类型	USB 2.0 接口
遵循标准	IEEE 802.11b; IEEE 802.11g; IEEE 802.11n
操作系统	Windows XP、Windows Vista 和 Windows 7
传输速率	最高可达 300Mbps
数据调制	11b: CCK,QPSK,BPSK 11g: OFDM 11n: OFDM with QPSK,BPSK,16-QAM,64-QAM
介质访问协议	CSMA/CA (带 ACK 确认)
传输功率	20dBm(最大值)
数据安全	支持 WPA/WPA2; 支持 64/128/152 位 WEP 加密; TKIP/AES 加密
频率范围	2.4 ~ 2.4835GHz
展频技术	Direct Sequence Spread Spectrum (DSSS 直接序列展频)

物 理 环 境	
工作温度	0°C~40°C (32°F~104°F)
存储温度	-20°C~70°C (-4°F~158°F)
湿度	10% ~ 95% RH, 无凝结