

MERCURY®

制 造 商: 深圳市美科星通信技术有限公司

公司地址: 深圳市深南大道高新技术产业园区
深圳市清华大学研究院B301

网 址: <http://www.mercurycom.com.cn>

MERCURY[®]

水星MWR300T+

11N无线宽带路由器

用户手册

Rev: 1.0.0

商标、版权声明

MERCURY[®]为深圳市美科星通信技术有限公司的注册商标。本产品的所有组成部分，包括配件和软件在内，其版权都归深圳市美科星通信技术有限公司所有，未经深圳市美科星通信技术有限公司许可，不得任意仿制、拷贝、誊抄或转译。本手册所提到的产品规格和资讯仅供参考，如有内容更新，恕不另行通知。

版权所有，不得翻印



重要提示

本手册仅提供最基本配置，如果需要更高级的配置，请登陆我们的网站下载更详细的配置指南文档。

网址：<http://www.mercurycom.com.cn>

技术支持热线：0755-26611866

技术支持E-mail：fae@mercurycom.com.cn

MWR300T+用户手册

11N无线宽带路由器

用户约定

本手册应用于水星（Mercury）MWR300T+ 11N无线宽带路由器产品，提供基于WEB界面的配置方法及其步骤。手册中涉及到的操作系统页面均以Windows 2000/XP系统为例。

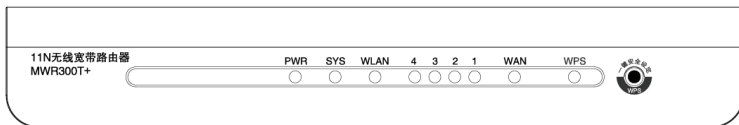
物品清单

- ◆ 一台 MWR300T+无线宽带路由器
- ◆ 一个电源适配器
- ◆ 一本用户手册
- ◆ 一张保修卡

指示灯说明

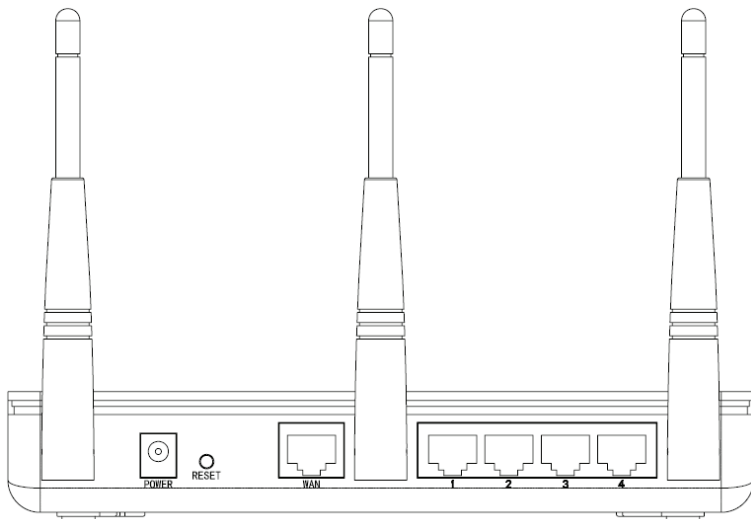
指示灯	说明	描述	
PWR	电源指示灯	常灭	未接通电源
		常亮	系统已加电
SYS	系统状态指示灯	常灭	设备正在初始化
		闪烁	工作正常
		常亮	设备故障
WLAN	无线状态指示灯	常灭	未启用无线功能
		闪烁	已启用无线功能
1 - 4	局域网状态指示灯	常灭	端口未连接设备
		闪烁	端口正在传输数据
		常亮	端口已连接设备
WAN	广域网状态指示灯	常灭	端口未连接设备
		闪烁	正在传输数据
		常亮	端口已连接设备
WPS	一键安全设定指示灯	绿色闪烁	正在安全连接
		绿色常亮	安全连接成功
		红色闪烁	安全连接失败

前面板示意图:



接口及按键说明

后面板示意图:



WAN 口: 连接到 Internet。可接 xDSL/Cable Modem 或小区宽带。

LAN 口: 连接计算机，组建局域网。

RESET 键: 恢复出厂设置。

POWER: 连接电源适配器。

天线: 用于发送/接收无线信号。

安装环境

为了保证设备长期正常工作，推荐使用环境如下：

1. 远离热源，保持通风
2. 将设备放置在水平平坦的表面
3. 将设备放置在没有灰尘和干燥的环境中

⚠ 注意：为了保证设备正常工作，请使用额定电源。

规格参数

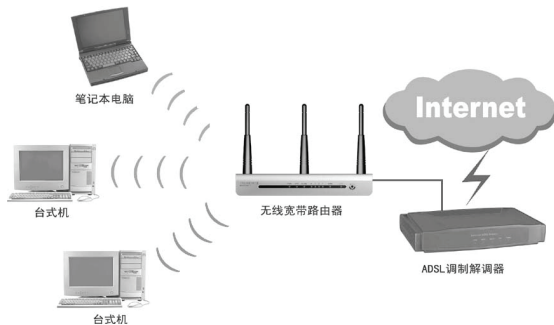
工作温度：0℃ ~ 40℃

工作湿度：10% ~ 90%RH 不凝结

额定电源：DC 12V 1A

开始安装

1 硬件连接

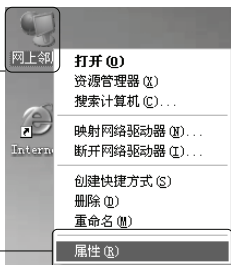


⚠ 注意：无线宽带路由器允许您通过有线或无线方式进行连接，但是第一次配置时，我们推荐您使用有线方式连接。以下设置步骤，均基于有线连接。

2 设置您的计算机

首先，找到您桌面上的**网上邻居**图标，选择**属性**。

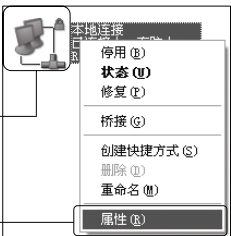
右键单击




左键单击

单击**属性**选项，将弹出新的页面。在新页面中，右键单击**本地连接**，选择**属性**，左键单击。

右键单击



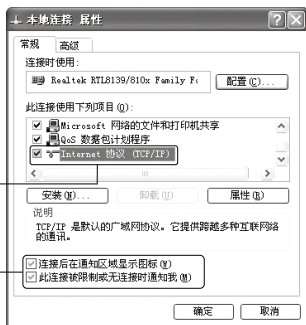
左键单击

 **提示：**您也可以在“控制面板→网络和Internet连接→网络连接”中找到本地连接。

在随后出现的对话框中，选择**Internet 协议 (TCP/IP)**，左键双击。

左键双击

推荐勾选

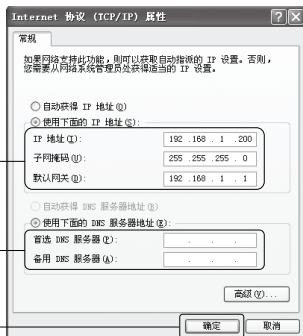


在弹出的新对话框中选择使用下面的IP地址(S),使用下面的DNS服务器地址(E)。

IP地址: 192.168.1.X (X可以是2至254之间的任意整数)
子网掩码: 255.255.255.0
默认网关: 192.168.1.1

请咨询网络服务提供商

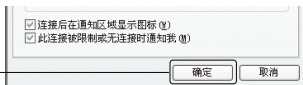
左键单击



⚠ 注意: 您也可以选择动态获取IP地址的方式,但是我们推荐您手动配置计算机的IP地址。

单击**确定**后,将退回到上一对话框,左键单击**确定**按钮。

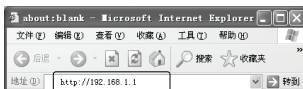
左键单击



3 设置路由器

打开新的IE浏览器,在地址栏中输入**http://192.168.1.1**,然后再按回车键。

输入: **http://192.168.1.1**



随后将弹出一个新的对话框,输入默认的用户名和密码。左键单击**确定**。

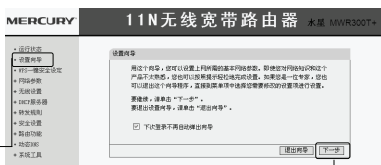
输入用户名: **admin**
输入密码: **admin**

左键单击



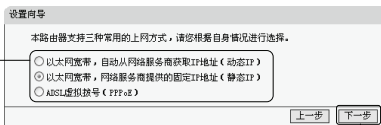
单击左侧菜单中的**设置向导**，将进入您设备的设置界面。您将看到一个设置向导的对话框。

左键单击
左键单击



在新的页面中，**需要根据您的实际需求选择上网方式。**

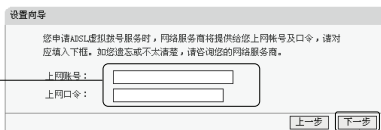
左键单击



- 如果您选择的是**ADSL虚拟拨号**：

输入您的上网帐号；
输入您的上网口令。

左键单击



⚠ 注意：您的上网帐号及密码由您的网络服务提供商提供，并非路由器的登录用户名和密码。

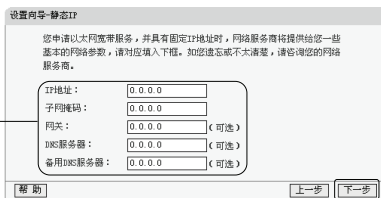
- 如果您选择的是**动态IP**：

此处不需要进行任何设置，直接单击**下一步**。

- 如果您选择的是**静态IP**：

输入网络服务提供商提供的上网信息

左键单击



选择完上网类型之后,接下来您将设置基本的无线网络参数。**无线设置**界面如下:

设置您的无线网络参数

左键单击



无线状态：

:开启或者关闭路由器的无线功能

SSID：

:设置任意一个字符串来标明您的无线网络

信道：

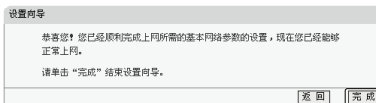
:设置您路由器的无线信号频段，推荐您使用1、6、11频段

频段带宽：

:设置路由器最大传输速率（或无线工作模式）

4 完成设置

左键单击



⚠ 注意：如果您开启了无线功能，以上步骤并没有指导您设置相应的安全措施，无线安全设置请参阅：附录A无线安全设置指导。

5 测试您的互联网连接

现在路由器的基本设置已经完成。在路由器管理界面中的**运行状态**→**WAN口状态**中，如果您的路由器**WAN口**已成功获得相应的**IP地址**，**DNS服务器**等信息，那么恭喜您，现在您可以打开一个新的IE浏览器，浏览您喜欢的网页了。如果您没有看到相关参数，那么请参阅此文档中的《常见问题解答》。

MERCURY**11N无线宽带路由器** 水星 MWR300T+

- 运行状态
- 设置向导
- WPS一键安全设定
- 网络参数
- 无线设置
- DHCP服务器
- 转发规则
- 安全设置
- 路由功能
- 动态DNS
- 系统工具

无线状态

无线功能：	启用
SSID号：	MERCURY_137800
信道：	6
频段带宽：	自动
MAC地址：	00-0A-EE-13-7B-02

WAN口状态

MAC地址：	00-0A-EE-13-7B-03	
IP地址：	61. 24	PPPoE
子网掩码：	255.255.255.0	
网关：	61. 224	
DNS服务器：	202. 133	
上网时间：	1 day 13:04:08	<input type="button" value="断网"/>

▲ 注意：不论您使用的是有线连接还是无线连接，此安装步骤只需要设置一次，如果您局域网中的其他计算机需要上网，只需正确设置计算机的IP地址即可。

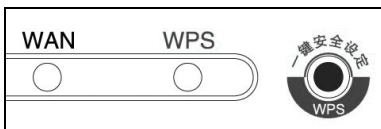
WPS一键安全设定

WPS能够快速建立与无线网卡之间的安全连接。如果您现在拥有支持WPS的无线网卡，您可以通过下面任何一种方法快速组建安全的无线网络：

⚠ 注意：以下均以Mercury无线网卡和本路由器为例。

方法 1

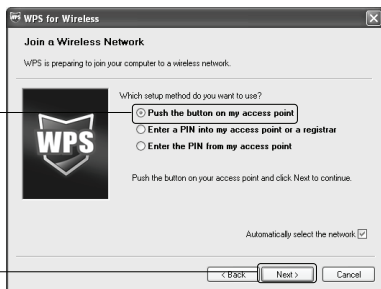
按下路由器面板上的一键安全设定按钮。



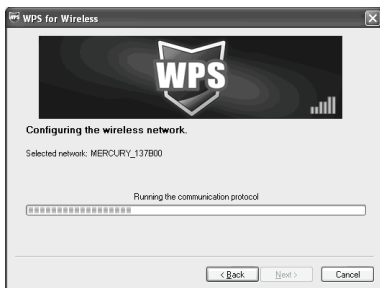
进入网卡WPS软件配置界面。



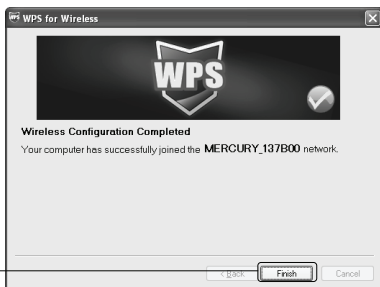
在随后出现的界面中选择第一项。



接下来是建立无线安全网络的过程，请稍作等待。



如出现此页面则表示快速安全连接配置成功。



方法 2

进入网卡WPS软件配置界面。

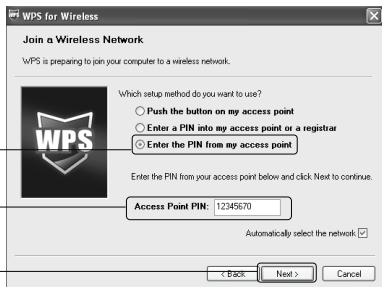


在随后出现的界面中选择最后一项。

点此此项

在此输入路由器8位PIN码。PIN码请参见路由器底部标贴。

左键单击

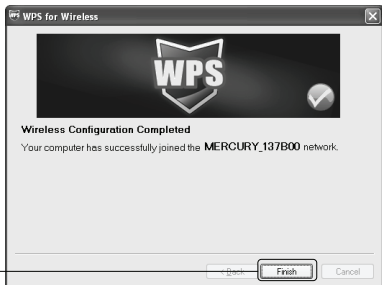


接下来是建立无线安全网络的过程，请稍作等待。



如出现此页面则表示快速安全连接配置成功。

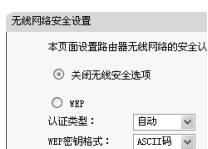
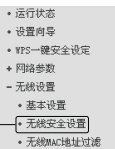
左键单击



附录A 无线安全设置向导

首先，登录路由器管理界面，在左边的页面的中单击**无线设置—无线安全设置**。

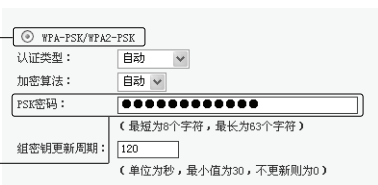
左键单击



以WPA-PSK加密方式为例。认证类型及加密算法推荐保留默认设置。

勾选

在密钥内容中输入您规定的密码。



⚠ 注意: 11n模式不支持WEP加密，若选择WEP加密方式则路由器自动跳转到11g模式下工作。

最后，单击**保存**按钮，保存以上设置，无线安全设置成功。

附录B 检测无线网络

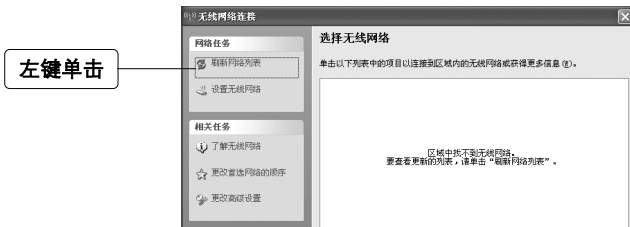
配置之前：首先，在使用无线网络时，您必须确定您的计算机已配置无线网卡。

以下设置步骤均基于Windows 2000/XP自带的无线网络配置程序，不同的网卡可能自带配置软件，配置时请以网卡自带的配置程序为准。如果您的网卡不支持Windows无线配置程序，以下设置步骤可能无法帮助您检测到无线网络。



⚠ 注意：无线网络连接表示您已安装了无线网卡。如果无此连接，请检查您的无线网卡是否可用。

在新弹出的对话框中，单击刷新网络列表。

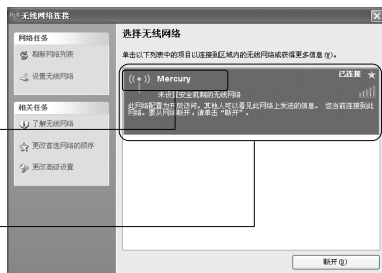


⚠ 注意：如果您双击无线网络连接后没有出现此页面，请右键单击无线网络连接，在菜单中选择查看可用的无线连接(V)。

刷新网络列表后，您将看到一个标识为路由器**SSID**的条目，这说明您的路由器无线功能已正常工作。

无线路由器SSID

左键双击自动连接到该路由器



如果您的路由器设置了无线安全，双击之后将提示您输入密码，即：路由器无线安全设置页面中的**密钥内容**。

输入无线网络密码



FAQ（常见问题解答）

问：使用有线可以上网，为什么搜索不到路由器的无线信号？

答：一般情况下，如果您使用有线连接可以正常上网，那么说明路由器基本上是正常的。您可以从下面几个方面排除故障：

1. 请检查WLAN指示灯，是否正常闪烁。
2. 您的无线终端是否与您的路由器距离太远或金属障碍物太多。金属障碍物太多可能会导致您的无线信号严重衰减。
3. 请检查是否有其他无线设备产生了干扰，如，其他无线路由器、无线AP、微波炉等设备。您可以尝试更改路由器无线参数中的频段，推荐您使用1、6、11频段。

问：如何将我的设备复位（恢复出厂设置）？

答：在设备背面有一个标识为**Reset**的圆孔，这就是复位键。在加电的情况下找一尖状物按压RESET按钮5秒钟以上即可。

▲ 注意：复位后路由器将会恢复为出厂设置，默认登陆IP是192.168.1.1；默认用户名/密码是admin/admin；登陆时请确保您的计算机的IP地址是在192.168.1.X（X可以是2至254之间的任意整数）网段。

问：为什么计算机连接路由器的LAN口后，相应的LAN口指示灯不亮？

答：可能是您的网线有问题，或者可能是网卡、PCI插槽等问题，请您再次检查相关设备。

问：如何判断我的上网类型？

答：一般情况下，我们可以通过简单的方法辨别几种常见的上网方式：

1. 如果您的宽带服务提供商只提供了一个用户名和密码（帐号和口令）—ADSL虚拟拨号（PPPoE）；
2. 如果您在办理宽带业务的时候，获得了相关的IP地址和网关等信息—静态IP地址；
3. 如果您的宽带服务提供商没有提供任何参数—动态IP地址。

问：为什么无法进入路由器管理界面？

答：请分别从以下方面进行检查：

1. 请确认您的计算机的IP地址与路由器LAN口处于同一网段；
2. 检查网线是否连接到了正确的端口（LAN口），对应的指示灯（网卡灯和路由器对应LAN口灯）是否正常闪亮；
3. 请确保您的IE浏览器设置正确。在IE浏览器中的最上面一行，“工具”-“Internet选项”-“连接”中，删除所有“拨号和虚拟专用网络设置”的条目，**或者**将每个条目属性设置为“从不进行拨号连接”。并取消IE浏览器的脱机工作状态，即：去掉IE浏览器“文件”-“脱机工作”前面的勾。

若上述提示不能帮助您登陆到路由器，请将路由器恢复为出厂设置。

问：为什么路由器的管理界面中，“WAN口状态”中的相关参数为空白？

答：这种情况表明您的路由器没有成功接入Internet。首先，请确保您已正确的将网线连接好，查看WAN口灯是否显示正常。其次，请查看一下路由器管理界面中的“系统工具”-“系统日志”记录的信息。如果“系统日志”中记录了“密码验证失败”，那么可能是您的上网帐号和口令没有输入正确，请您再次确认后重新填写一下。

如果上述方法仍然解决不了问题，可能是您的线路需要刷新。请将路由器及ADSL调制解调器（如果您有此设备）同时断电5-10分钟之后再使用。

问：为什么“WAN口状态”中已获得所有参数，可还是上不了网？

答：造成这种现象的原因可能是：

1. 没有正确配置路由器自带的防火墙；如果您对路由器防火墙不是太了解，建议您先关闭路由器的防火墙功能：“安全设置”->“防火墙设置”，将“开启防火墙（防火墙总开关）”前面的勾去掉，然后单击“保存”。如果您需要了解更多关于防火墙功能的信息，请登录我们的网站，下载详细的设置指南。
2. 您的计算机的DNS设置不正确，请确保您计算机的DNS信息与路由器“WAN口状态”中的DNS信息相同。如果不相同，请手动设置DNS。设置方法请参阅：设置您的计算机。

问：我使用路由器后访问互联网正常，但是网上邻居不能互访，怎么办？

答：网上邻居互访不需要对路由器作任何配置。当您将多台计算机连接到路由器LAN口后，这些计算机已经形成了一个局域网。但是此时只是满足了网上邻居互访的硬件条件，您可能还需要对操作系统中的一些参数作更改，然后才能顺利访问网上邻居。我们建议您上网收集一些资料，如，您可以登录我们的网站获取相关信息。

问：忘记路由器的登录密码怎么办？

答：如果您忘记了用户名和密码的话，只需要将路由器恢复到出厂状态。路由器将恢复到默认用户名（admin）和密码（admin）状态。

问：如何查看计算机当前的IP地址信息？

答：单击“开始”-“运行”，输入cmd，在弹出的对话框中输入ipconfig/all。

